



รายงานสถานการณ์ภัยแล้งและภัยพิบัติ ฉบับที่ 68

ประจำวันที 23 เมษายน 2559

และผลการปฏิบัติการฝนหลวงประจำวันที 22 เมษายน 2559

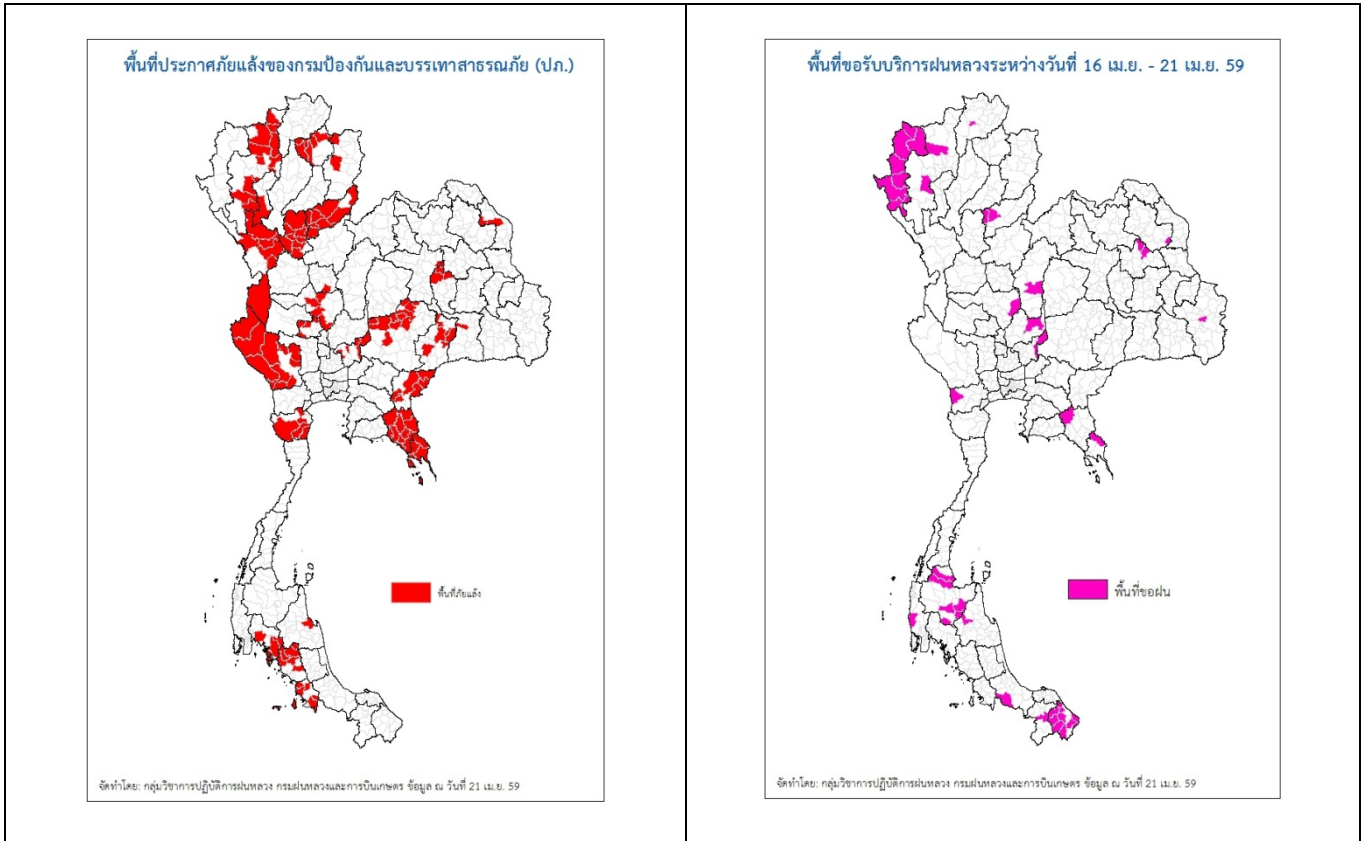
กลุ่มวิชาการปฏิบัติการฝนหลวง กองปฏิบัติการฝนหลวงกรมฝนหลวงและการบินเกษตร

royalrainmaking_academic@hotmail.com

สถานการณ์ภัยแล้งและภัยพิบัติ

๐ การคาดหมายพื้นที่ประสบภัยแล้ง

จังหวัดทีได้รับผลกระทบภัยแล้งตามรายงานของกรมป้องกันและบรรเทาสาธารณภัย (ปภ.) ณ วันที่ 22 เมษายน 2559 (เวลา 18.00 น.) มีทั้งสิ้น 27 จังหวัด 138 อำเภอ 623 ตำบล 4,984 หมู่บ้าน (เปรียบเทียบทั่วประเทศ 74,965 หมู่บ้าน คิดเป็น 6.65%)



ภาค	รายชื่อจังหวัด (อำเภอ) ทีประกาศภัยแล้ง	จำนวนจังหวัดทีประกาศภัยแล้ง
เหนือ	เชียงใหม่(ดอยเต่า สันกำแพง แม่ริม แม่แตง จอมทอง ฮอด พร้าว ดอยหล่อ ดอยสะเก็ด กัลยาณิวัฒนา เชียงดาว ไชยปราการ ฝาง) อุดรดิตถ์(เมืองอุดรดิตถ์ ท่าปลา ทองแสนขัน ตรอน พิชัย น้ำปาด ลับแล บ้านโคก) พะเยา(เมืองพะเยา ดอกคำใต้ แม่ใจ จุน ภูกามยาว เชียงคำ) สุโขทัย(สรรคโลก ศรีนคร ศรีสำโรง ศรีสันนาลัย เมืองสุโขทัย ศรีมาศ ทุ่งเสลี่ยม บ้านด่านลานหอย) น่าน(สองแคว เมืองน่าน) พิจิตร(บางมูลนาก) ลำพูน(ลี้) ตาก(แม่ระมาด บ้านตาก สามเงา วังเจ้า เมืองตาก อุ่มผาง)	8(45)
กลาง	กาญจนบุรี(ห้วยกระเจา ท่าม่วง ศรีสวัสดิ์ เมืองกาญจนบุรี ด่านมะขามเตี้ย สังขละบุรี ทองผาภูมิ ไทรโยค ท่าม่วง หนองปรือ) นครสวรรค์(เมืองนครสวรรค์ ชุมแสง ตาคลี พยุหะคีรี) ชัยนาท (มโนรมย์ หนองมะโมง วัดสิงห์ เนินขาม) สระบุรี(ม่วงเหล็ก วังม่วง เฉลิมพระเกียรติ หนองแซง บ้านหมอ)	4(23)
ตะวันออกเฉียงเหนือ	นครราชสีมา(ขามสะแกแสง คง บัวลาย แก้งสนามนาง โนนไทย ด่านขุนทด โนนสูง เทพารักษ์ พระทองคำ บัวใหญ่ สูงเนิน) นครพนม(นาหว้า โพนสวรรค์) มหาสารคาม(กันทรวิชัย โกสุมพิสัย ชื่นชม เชียงยืน) บุรีรัมย์(เมืองบุรีรัมย์ พลับพลาชัย หาราช กระสัง คูเมือง นางรอง)	6(25)

ภาค	รายชื่อจังหวัด (อำเภอ) ที่ประกาศภัยแล้ง	จำนวนจังหวัดที่ประกาศภัยแล้ง
	สุรินทร์(จอมพระ) ขอนแก่น(ข้าสูง)	
ตะวันออก	สระแก้ว(โคกสูง วัฒนานคร ตาพระยา อรัญประเทศ วังน้ำเย็น เขาฉกรรจ์) จันทบุรี(มะขามโป่งน้ำร้อน สอยดาว แก่งหางแมว ชลบุรี(เกาะสีชัง) ตราด(เมืองตราด เขาสมิง แหลมงอบ คลองใหญ่ บ่อไร่ เกาะกูด เกาะช้าง)	4(24)
ใต้	เพชรบุรี(ชะอำ แก่งกระจาน บ้านลาด เขาย้อย ท่ายาง) สตูล(ละงูทุ่งหว้า มะนัง เมืองสตูลควนโดน) กระบี่(คลองท่อม เกะถันตา ลำทับ เมืองกระบี่) ตรัง(วังวิเศษ เมืองตรัง ย่านตาขาว รัชฎา สีเกา ห้วยยอด) นครศรีธรรมราช(เมืองนครศรีธรรมราช)	5(21)
รวม จำนวนจังหวัด(อำเภอ) ที่ประกาศภัยแล้ง		27(138)

ที่มา: กรมป้องกันและบรรเทาสาธารณภัย (ปภ.)

๑ พื้นที่ขอรับบริการฝนหลวง (ระหว่างวันที่ 16 เมษายน – 22 เมษายน 2559)

ภาค	รายชื่อจังหวัด (อำเภอ) ที่มีผู้ขอรับบริการ	จำนวนผู้ขอรับบริการ (ราย)
เหนือ	อุดรดิตถ์(ลับแล เมืองอุดรดิตถ์) เชียงราย(แม่ลาว)เชียงใหม่(จอมทอง เชียงดาว แม่แตง) เพชรบูรณ์(เบิ่งสามพัน หนองไผ่) แม่ฮ่องสอน(ขุนยวม ปางมะผ้า ปาย สบเมย เมืองแม่ฮ่องสอน แม่ลาน้อย แม่สะเรียง)	8
กลาง	ชัยนาท(หันคา) นครสวรรค์(ไพศาลี) ลพบุรี(ชัยบาดาล) สระบุรี(มวกเหล็ก) อุทัยธานี(บ้านไร่ สว่างอารมณ์)	7
ตะวันออกเฉียงเหนือ	กาฬสินธุ์(คำม่วง สมเด็จ) สกลนคร(โคกศรีสุพรรณ)	2
ตะวันออก	จันทบุรี(แก่งหางแมว) ฉะเชิงเทรา(พนมสารคาม) ชลบุรี(บ้านบึง สัตหีบ) ตราด(บ่อไร่)	6
ใต้	นครศรีธรรมราช(ฉวาง) นราธิวาส(จะแนะ ตากใบ บาเจาะ ยี่งอ ระแงะ รือเสาะ ศรีสาคร สุคิริน สุโหงปาตี สุโหงโก-ลก) พังงา(คุระบุรี ท้ายเหมือง) ยะลา(บันนังสตา) ราชบุรี(สวนผึ้ง) สงขลา(สะเตา) สุราษฎร์ธานี(ชัยบุรี ท่าฉาง บ้านนาสาร เคียนซา เวียงสระ ไชยา)	15
รวม	23 จังหวัด (51 อำเภอ)	34

๑ สถานการณ์ภาวะหมอกควันในพื้นที่ภาคเหนือและจุดความร้อน (Hotspot)

ตารางค่า PM₁₀ในพื้นที่ภาคเหนือ (เวลา 09.00 น.) 5 วันที่ผ่านมา มีค่าดังนี้

จังหวัด	ชื่อสถานี	ค่า PM ₁₀ ¹					คุณภาพอากาศ
		19 เม.ย.	20 เม.ย.	21 เม.ย.	22 เม.ย.	23 เม.ย.	
ภาคเหนือ (hotspot ² พื้นที่ภาคเหนือ รวม 8 จุด ที่มา กรมอุทยานแห่งชาติ สัตว์ป่า และพันธุ์พืช เวลา 10.40 น. วันที่ 22 เม.ย. 59)							
จ.เชียงราย	ต.เวียง อ.เมือง	315	143	100	133	82	ปานกลาง
	ต.เวียงพางคำ อ.แม่สาย	283	154	127	138	117	ปานกลาง
จ.เชียงใหม่	ต.ช้างเผือก อ.เมือง	159	-	126	120	88	ปานกลาง
	ต.ศรีภูมิ อ.เมือง	178	143	148	126	92	ปานกลาง
	ต.สุเทพ อ.เมือง* (Mobile)	123	127	119	118	76	ปานกลาง
	ต.ช้างเคือง อ.แม่แจ่ม (Mobile)	199	192	171	138	87	ปานกลาง
จ.ลำปาง	ต.พระบาท อ.เมือง	126	101	88	89	75	ปานกลาง
	ต.สบป่าด อ.แม่เมาะ	111	60	63	75	63	ปานกลาง
	ต.บ้านดง อ.แม่เมาะ	114	72	90	91	71	ปานกลาง
	ต.แม่เมาะ อ.แม่เมาะ	106	76	81	86	73	ปานกลาง
จ.ลำพูน	ต.ในเมือง อ.เมือง	115	88	83	74	60	ปานกลาง
จ.แม่ฮ่องสอน	ต.จองคำ อ.เมือง	123	99	91	75	54	ปานกลาง
จ.น่าน	ต.ในเวียง อ.เมือง	113	82	73	68	78	ปานกลาง
	ต.ห้วยโก๋น อ.เฉลิมพระเกียรติ	233	91	72	82	91	ปานกลาง

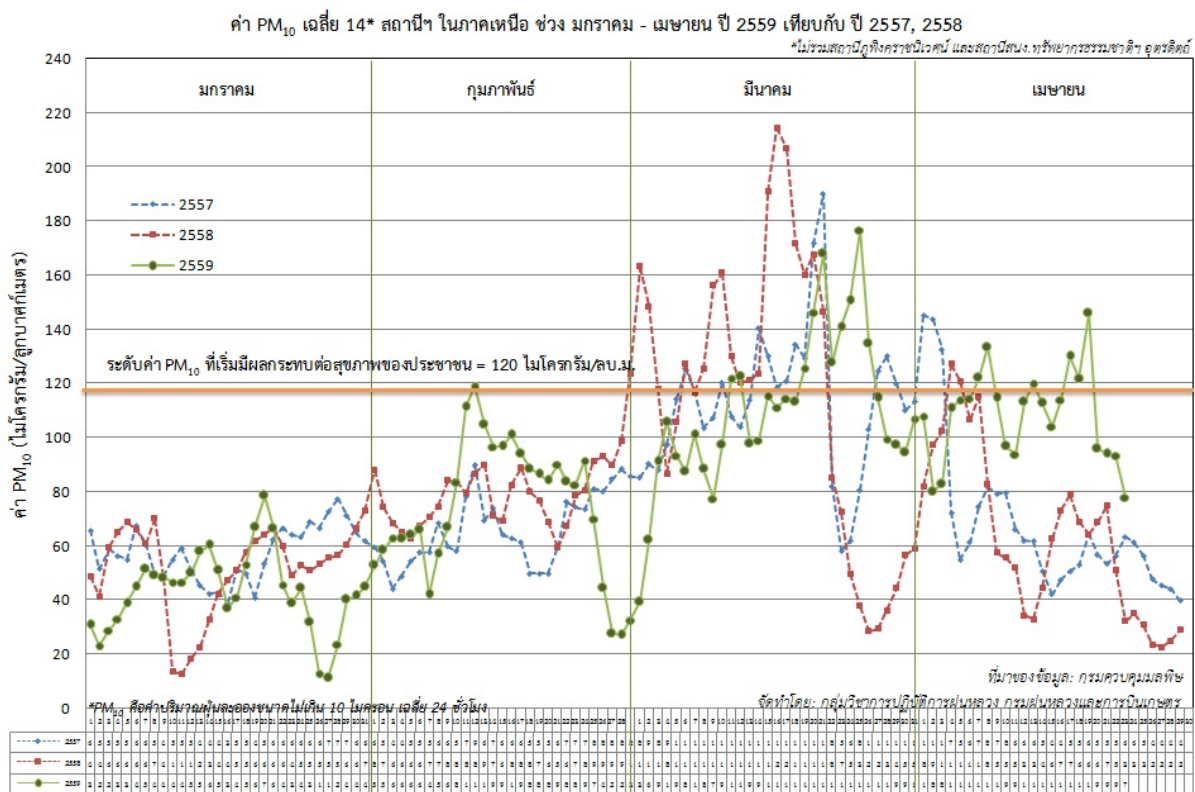
¹PM₁₀ คือ ปริมาณฝุ่นละอองขนาดไม่เกิน 10 ไมครอน มาตรฐานค่าเฉลี่ย 24 ชั่วโมง ต้องไม่เกิน 120 ไมโครกรัมต่อลูกบาศก์เมตร

²ข้อมูล hotspot ย้อนหลัง 1 วัน

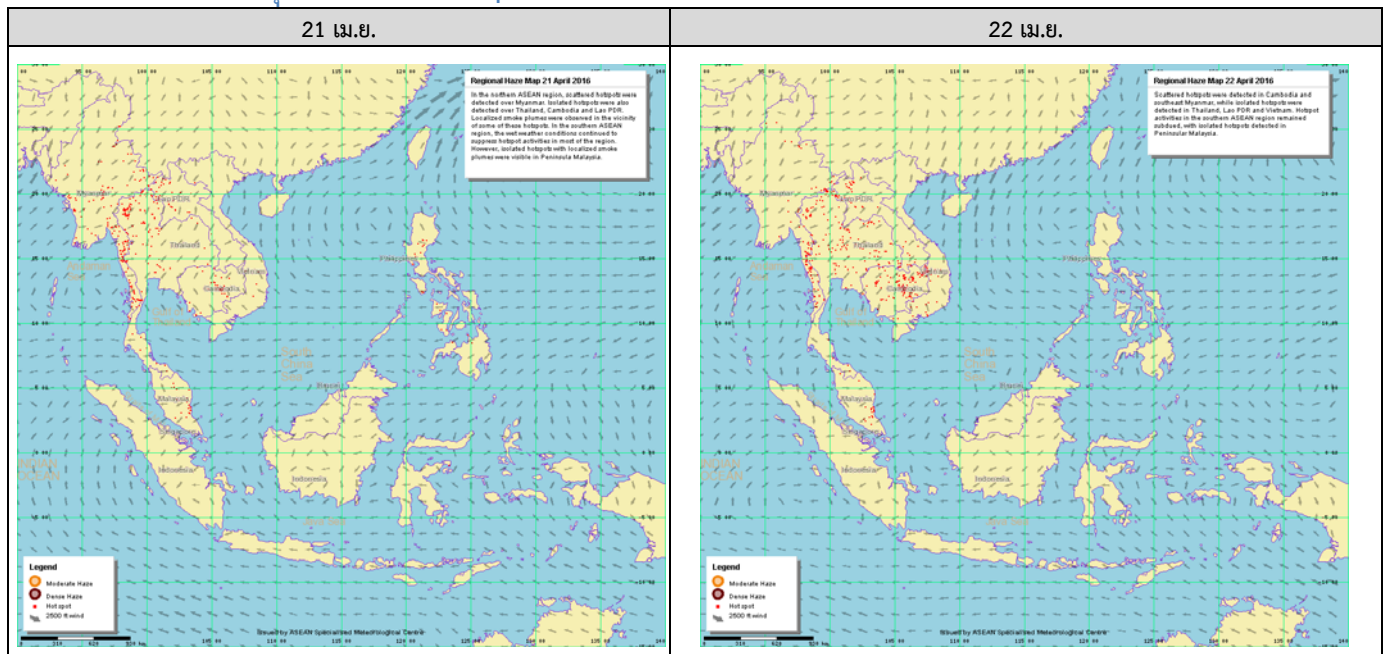
จังหวัด	ชื่อสถานี	ค่า PM ₁₀ ¹					คุณภาพอากาศ
		87	72	76	78	85	
จ.แพร่	ต.นาจักร อ.เมือง	87	72	76	78	85	ปานกลาง
จ.พะเยา	ต.เวียง อ.เมือง	157	92	95	90	92	ปานกลาง
จ.ตาก	ต.ท่าสายลวด อ.แม่สอด (Mobile)	58	67	72	65	61	ปานกลาง
ภาคใต้ (hotspot เกาะเบอร์เนียวและเกาะสุมาตรา รวม 0 จุด ที่มา เว็บไซต์ศูนย์เชี่ยวชาญด้านอุตุนิยมวิทยาแห่งอาเซียน ประเทศสิงคโปร์)							
จ.สุราษฎร์ธานี	ต.มะขามเตี้ย อ.เมือง	41	36	31	39	42	ปานกลาง
จ.สงขลา	ต.หาดใหญ่ อ.หาดใหญ่	-	-	-	-	17	ดี
จ.ยะลา	ต.สะเตง อ.เมือง	-	27	39	44	46	ปานกลาง
จ.นราธิวาส	ต.บางนาค อ.เมือง	39	31	38	37	36	ดี

ที่มา: กรมควบคุมมลพิษ

๑ กราฟแสดงแนวโน้มค่า PM₁₀ ในภาคเหนือ ตั้งแต่วันที่ 1 มกราคม -23 เมษายน 2559



๑ แผนภาพแสดงจุดความร้อน (Hotspot) ในประเทศไทยจากดาวเทียม NOAA-18



๑ สถานการณ์ปริมาณน้ำเก็บกักในอ่างเก็บน้ำที่สำคัญ

	ความจุของอ่างที่ รนท. ³ (ล้าน ลบ.ม.)	ปริมาณน้ำในอ่างฯ (%)				ปริมาตรน้ำไหลลงอ่างฯ (ล้าน m ³)	ปริมาตรน้ำไหลลงอ่างฯ สะสม ⁴ (ล้าน m ³)	ระดับน้ำ
		19 เม.ย.	20 เม.ย.	21 เม.ย.	22 เม.ย.	22 เม.ย.		
ภาคเหนือ						2.73	392.46	
- ภูมิพล(ตาก)	13,462	32	32	32	32	0.84	52.69	ต่ำกว่า 40%
- สิริกิติ์(อุดรดิตถ์)	9,510	41	41	40	40	1.60	301.24	ต่ำกว่า 50%
- แม้งัด(เชียงใหม่)	265	15	14	14	14	0.00	4.73	ต่ำกว่า 20%
- แม่กวัง(เชียงใหม่)	263	10	10	9	9	0.01	5.57	ต่ำกว่า 10%
- กิวลม(ลำปาง)	106	20	20	21	20	0.03	7.63	ต่ำกว่า 30%
- กิวคอง(ลำปาง)	170	9	9	9	9	0.20	0.65	ต่ำกว่า 10%
- แควน้อย(พิษณุโลก)	939	29	29	29	29	0.05	19.95	ต่ำกว่า 30%
ภาคตะวันออกเฉียงเหนือ						2.14	101.89	
- ห้วยหลวง(อุดรธานี)	135	13	13	13	13	0.00	0.63	ต่ำกว่า 20%
- น้ำอูน(สกลนคร)	520	28	28	28	28	0.00	2.71	ต่ำกว่า 30%
- น้ำพุง(สกลนคร)	166	31	30	30	30	0.00	4.06	ต่ำกว่า 40%
- จุฬารักษ์(ชัยภูมิ)	164	35	35	35	34	0.02	4.04	ต่ำกว่า 40%
- อุบลรัตน์(ขอนแก่น)	2,431	23	23	23	23	0.09	42.77	ต่ำกว่า 30%
- ลำปาว(กาฬสินธุ์)	1,980	19	19	19	19	1.24	16.01	ต่ำกว่า 20%
- ลำตะคอง(นครราชสีมา)	314	27	26	26	26	0.19	9.59	ต่ำกว่า 30%
- ลำพระเพลิง(นครราชสีมา)	110	39	39	39	39	0.04	4.26	ต่ำกว่า 40%
- มูลบ่น(นครราชสีมา)	141	26	26	26	26	0.25	8.66	ต่ำกว่า 30%
- ลำแซะ(นครราชสีมา)	275	21	21	21	21	0.15	7.83	ต่ำกว่า 30%
- ลำน้ำรอง(บุรีรัมย์)	121	48	48	48	48	0.00	1.33	ต่ำกว่า 50%
- ลำปลายมาศ(นครราชสีมา)	98	47	46	46	46	0.16	-	ต่ำกว่า 50%
ภาคกลาง						2.09	298.98	
- ป่าสัก(ลพบุรี)	960	28	28	28	28	1.91	21.27	ต่ำกว่า 30%
- ทับเสลา(อุทัยธานี)	160	28	28	28	28	0.00	0.25	ต่ำกว่า 30%
- กระเสียว(สุพรรณบุรี)	240	24	24	24	23	0.00	6.41	ต่ำกว่า 30%
- ศรีนครินทร์(กาญจนบุรี)	17,745	68	68	68	68	0.18	166.42	-
- วชิราลงกรณ์(กาญจนบุรี)	8,860	46	46	46	46	0.00	104.63	ต่ำกว่า 50%
ภาคตะวันออก						0.09	21.30	
- ชุนด่านฯ(นครนายก)	224	31	31	31	31	0.01	1.90	ต่ำกว่า 40%
- คลองสิียด(ฉะเชิงเทรา)	420	24	23	23	22	0.00	0.85	ต่ำกว่า 30%
- บางพระ(ชลบุรี)	117	22	21	21	21	0.00	1.61	ต่ำกว่า 30%
- หนองปลาไหล(ระยอง)	164	63	62	62	61	0.07	15.56	-
- ประแสร์(ระยอง)	248	67	67	66	65	0.00	1.38	-
- พระปรัง(สระแก้ว)	97	14	14	14	14	0.00	-	ต่ำกว่า 20%
- ดอกกราย(ระยอง)	71	31	31	30	30	0.01	-	ต่ำกว่า 40%
- คลองพระพุทธ(จันทบุรี)	70	62	60	60	60	0.00	-	-
ภาคใต้						1.90	567.89	
- แก่งกระเจา(เพชรบุรี)	710	33	33	33	33	1.01	57.62	ต่ำกว่า 40%
- ปราณบุรี(ประจวบคีรีขันธ์)	347	18	18	18	18	0.04	5.31	ต่ำกว่า 20%
- รัชชประภา(สุราษฎร์ธานี)	5,639	73	73	73	72	0.33	232.14	-
- บางยาง(ยะลา)	1,454	57	56	56	56	0.52	272.82	-

³รทก. = ระดับน้ำเก็บกัก, ที่มา: กรมชลประทาน

⁴ปริมาตรน้ำไหลลงอ่างสะสมตั้งแต่วันที่ 1 มกราคม 2559 ถึงปัจจุบัน

การพยากรณ์อากาศและสภาพอากาศประจำวัน

๑ ลักษณะอากาศทั่วไปและการพยากรณ์อากาศ ประจำวันที่ 23 เมษายน 2559 (เวลา 06.00 น.)

ลักษณะอากาศทั่วไป	
<p>บริเวณประเทศไทยตอนบนมีอากาศร้อนถึงร้อนจัดโดยทั่วไป สำหรับพายุฤดูร้อนยังคงเกิดขึ้นได้ต่อไปอีกในภาคเหนือ ภาคตะวันออกเฉียงเหนือ และภาคตะวันออก บริเวณจังหวัดแม่ฮ่องสอน เชียงใหม่ เชียงราย พะเยา น่าน แพร่ อุตรดิตถ์ เลย อุตรดิตถ์ สกลนคร นครพนม ชัยภูมิ นครราชสีมา บุรีรัมย์ สุรินทร์ ศรีสะเกษ อุบลราชธานี ปราจีนบุรี และสระแก้ว ซึ่งมีลักษณะฝนฟ้าคะนอง กับลมกระโชกแรง และมีลูกเห็บตกบางพื้นที่ ขอให้ประชาชนในบริเวณดังกล่าวระมัดระวังอันตรายจากพายุลมแรงที่จะเกิดขึ้น รวมถึงอยู่ห่างจากต้นไม้ใหญ่ ป้ายโฆษณา และสิ่งก่อสร้างที่ไม่แข็งแรงในระยะนี้ไว้ด้วย</p> <p>สำหรับลักษณะทางอุตุนิยมวิทยาที่สำคัญคือ ความกดอากาศต่ำเนื่องจากความร้อนปกคลุมประเทศไทยตอนบน กับมีลมฝ่ายตะวันตกพัดปกคลุมภาคเหนือและภาคตะวันออกเฉียงเหนือตอนบน ส่วนลมตะวันออกเฉียงใต้ยังคงพัดนำความชื้นจากทะเลจีนใต้และอ่าวไทยเข้าปกคลุมภาคตะวันออกเฉียงเหนือตอนล่าง ภาคกลาง และภาคตะวันออกในระยะนี้</p>	
การพยากรณ์อากาศรายภาค	
ภาคเหนือ	อากาศร้อนถึงร้อนจัดโดยทั่วไป กับมีฟ้าหลัวในตอนกลางวัน โดยมีฝนฟ้าคะนองเป็นแห่งๆ ร้อยละ 20 ของพื้นที่ กับมีลมกระโชกแรง ส่วนมากบริเวณจังหวัดแม่ฮ่องสอน เชียงใหม่ เชียงราย พะเยา น่าน แพร่ และอุตรดิตถ์ อุณหภูมิต่ำสุด 25-29 องศาเซลเซียส อุณหภูมิสูงสุด 38-43 องศาเซลเซียส ลมตะวันตกเฉียงใต้ ความเร็ว 10-30 กม./ชม.
ภาคกลาง	อากาศร้อนถึงร้อนจัดโดยทั่วไป กับมีฟ้าหลัวในตอนกลางวัน อุณหภูมิต่ำสุด 26-29 องศาเซลเซียส อุณหภูมิสูงสุด 39-43 องศาเซลเซียส ลมตะวันออกเฉียงใต้ ความเร็ว 10-30 กม./ชม.
ภาคตะวันออกเฉียงเหนือ	อากาศร้อนโดยทั่วไป กับมีอากาศร้อนจัดบางพื้นที่ และมีฟ้าหลัวในตอนกลางวัน โดยมีฝนฟ้าคะนองเป็นแห่งๆ ร้อยละ 20 ของพื้นที่ กับมีลมกระโชกแรง ส่วนมากบริเวณจังหวัดเลย อุตรดิตถ์ สกลนคร นครพนม นครราชสีมา บุรีรัมย์ สุรินทร์ ศรีสะเกษ และอุบลราชธานี อุณหภูมิต่ำสุด 22-29 องศาเซลเซียส อุณหภูมิสูงสุด 37-40 องศาเซลเซียส ลมตะวันออกเฉียงใต้ ความเร็ว 10-30 กม./ชม.
ภาคตะวันออก	อากาศร้อนในตอนกลางวัน โดยมีฝนฟ้าคะนองบางแห่ง ร้อยละ 10 ของพื้นที่ กับมีลมกระโชกแรง บริเวณจังหวัดปราจีนบุรี สระแก้ว ฉะเชิงเทรา จันทบุรี และตราด อุณหภูมิต่ำสุด 26-29 องศาเซลเซียส อุณหภูมิสูงสุด 35-39 องศาเซลเซียส ลมตะวันออกเฉียงใต้ ความเร็ว 15-30 กม./ชม. ทะเลมีคลื่นต่ำกว่า 1 เมตร
ภาคใต้ฝั่งตะวันออก	อากาศร้อนในตอนกลางวัน โดยมีฝนฟ้าคะนองบางแห่ง ร้อยละ 10 ของพื้นที่ อุณหภูมิต่ำสุด 24-28 องศาเซลเซียส อุณหภูมิสูงสุด 34-39 องศาเซลเซียส ลมตะวันออกเฉียงใต้ ความเร็ว 15-30 กม./ชม. ทะเลมีคลื่นสูงประมาณ 1 เมตร
ภาคใต้ฝั่งตะวันตก	อากาศร้อนในตอนกลางวัน โดยมีฝนฟ้าคะนองบางแห่ง ร้อยละ 10 ของพื้นที่ อุณหภูมิต่ำสุด 22-27 องศาเซลเซียส อุณหภูมิสูงสุด 35-39 องศาเซลเซียส ลมตะวันออกเฉียงใต้ ความเร็ว 10-30 กม./ชม. ทะเลมีคลื่นต่ำกว่า 1 เมตร

ที่มา: กรมอุตุนิยมวิทยา

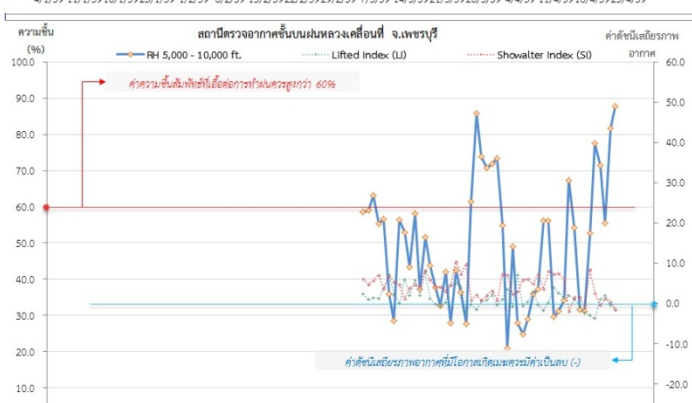
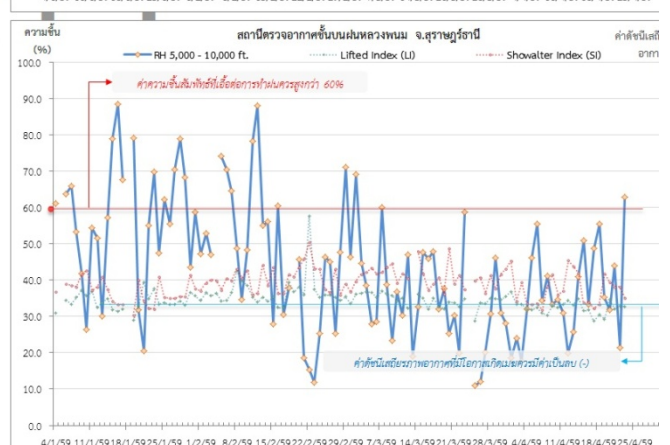
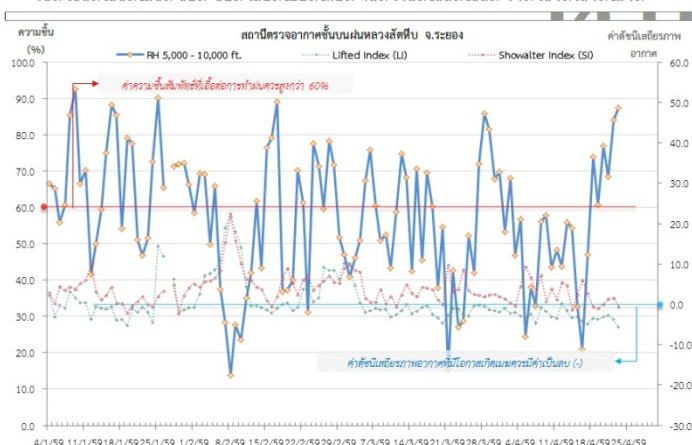
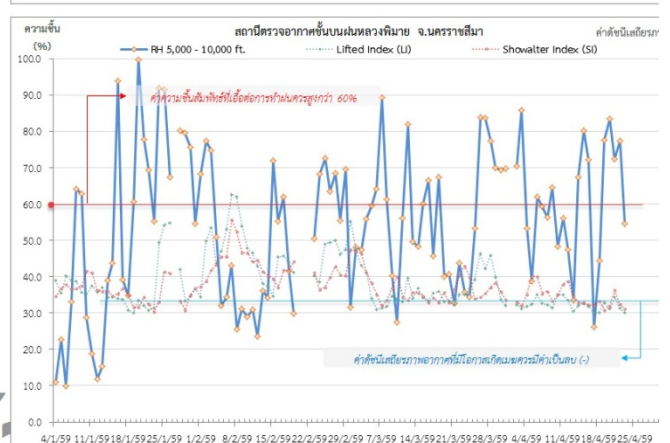
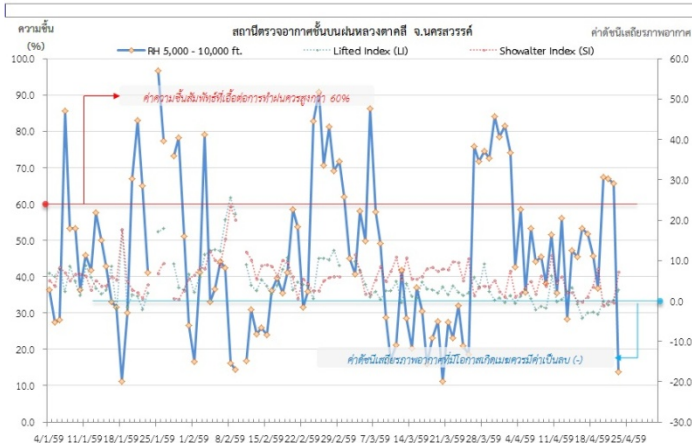
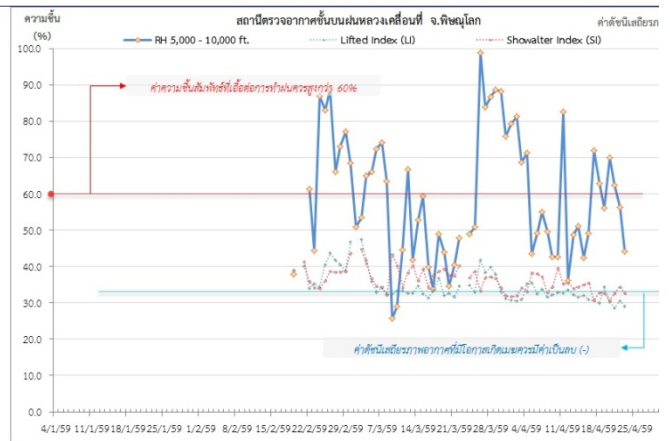
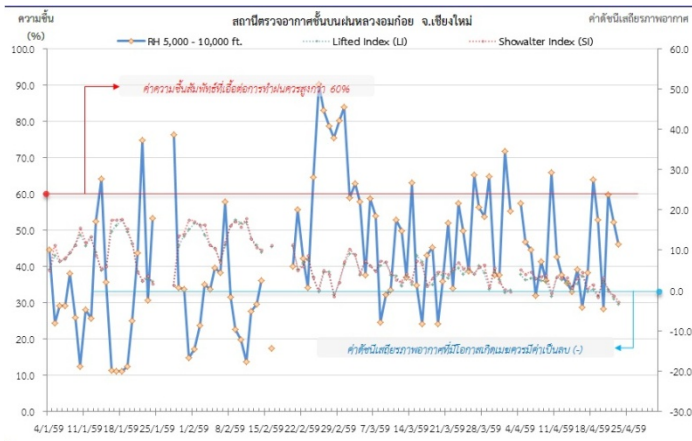
๑ ข้อมูลความชื้นจากการตรวจอากาศชั้นบน (Sounding) ระยะความสูง 5,000 - 10,000 ฟุต

ภาค	สถานีตรวจอากาศ	ความชื้นสัมพัทธ์ (%)					เสถียรภาพอากาศ
		19 เม.ย.	20 เม.ย.	21 เม.ย.	22 เม.ย.	23 เม.ย.	
ภาคเหนือ	สถานีเรดาร์ฝนหลวงอมก๋อย	52.9	28.3	59.8	52.2	46.0	ไม่มีเสถียรภาพ
	สถานีตรวจอากาศเคลื่อนที่พิฆณุโลก	56.1	70.0	62.4	56.4	44.1	ไม่มีเสถียรภาพ
ภาคกลาง	สถานีเรดาร์ฝนหลวงตาคี	36.9	67.5	66.9	65.6	13.8	เสถียรภาพ
ภาคตะวันออกเฉียงเหนือ	สถานีเรดาร์ฝนหลวงพิมาย	77.5	83.5	72.3	77.4	54.6	ไม่มีเสถียรภาพ
ภาคตะวันออก	สถานีเรดาร์ฝนหลวงสัตหีบ	60.7	76.9	68.4	84.0	87.4	ไม่มีเสถียรภาพ
ภาคใต้	สถานีตรวจอากาศเคลื่อนที่เพชรบุรี	77.6	71.4	55.5	81.7	87.8	ไม่มีเสถียรภาพ
	สถานีเรดาร์ฝนหลวงพนม	35.3	31.8	44.0	21.3	62.8	เสถียรภาพ

หมายเหตุ : สภาพอากาศมีเสถียรภาพ(Stable) หมายถึงสภาพอากาศที่มีโอกาสน้อยหรือไม่มีโอกาสในการเกิดเมฆในแนวตั้งเพื่อพัฒนาตัวกลายเป็นกลุ่มฝน

สภาพอากาศไม่มีเสถียรภาพ(Unstable) หมายถึงสภาพอากาศที่มีโอกาสเกิดเมฆในแนวตั้งและพัฒนาตัวเป็นกลุ่มฝนได้

๑ กราฟแสดงแนวโน้มความชื้นอากาศชั้นบนและดัชนีเสถียรภาพอากาศ (ระหว่างวันที่ 4 มกราคม – 23 เมษายน 2559)



- หมายเหตุ**
- ระยะเวลาสูง 5,000-10,000 ฟุต เป็นระดับเพดานบินในการปฏิบัติการฝนหลวง (ระดับฐานเมฆ)
 - ความชื้นสัมพัทธ์ที่เอื้อต่อการปฏิบัติการฝนหลวงควรมีค่าสูงกว่าร้อยละ 60 ขึ้นไป
 - ดัชนีเสถียรภาพชั้นอากาศที่มีโอกาสเกิดเมฆรวมมีค่าเป็นลบ (-)
 - LI: Lifted Index คือค่าดัชนีเสถียรภาพชั้นอากาศระดับต่ำ
 - SI: Showalter Index คือค่าดัชนีเสถียรภาพชั้นอากาศระดับกลาง

การปฏิบัติการฝนหลวงประจำวัน

๑ สรุปผลปฏิบัติการฝนหลวงประจำวัน ที่ 22 เมษายน 2559

ภาค/หน่วยฯ	หน่วยปฏิบัติการฯ (หน่วย)	เครื่องบิน ผล./ทอ. (ลำ)	จำนวนเที่ยวบิน (เที่ยว)	จำนวนชั่วโมงบิน (ชั่วโมง)	ปริมาณการใช้สารฝนหลวง (ตัน/นัด)	จังหวัดที่มีการรายงานฝนตก (จำนวนจังหวัด/อ่างเก็บน้ำเป้าหมาย)
เหนือ	2	5/-	4	7:00	4.0	3/-
- เชียงใหม่	1	2/-	2	3:40	2.0	มีฝนตกเล็กน้อยถึงปานกลางบริเวณ จ.แม่ฮ่องสอน (ปางมะผ้า ปาย เมืองแม่ฮ่องสอน)
- พิษณุโลก	1	3/-	2	3:20	2.0	มีฝนตกเล็กน้อยบริเวณ จ.สุโขทัย(ศรีสัชชนาลัย) จ.อุตรดิตถ์(ลับแล เมืองอุตรดิตถ์)
กลาง	2	6/-	6	5:00	4.2	1/-
- นครสวรรค์	1	2/-	0	0:00	0.0	ไม่ปฏิบัติการฝนหลวง เนื่องจากลมชั้นบน มีกำลังแรง ส่งผลให้ เมฆไม่สามารถพัฒนาตัวในพื้นที่เป้าหมายได้
- กาญจนบุรี	1	4/-	6	5:00	4.2	มีฝนตกเล็กน้อยถึงปานกลางเป็นแห่งๆ บริเวณพื้นที่ จ.กาญจนบุรี(เมืองกาญจนบุรี ด่านมะขามเตี้ย) และพื้นที่ลุ่มน้ำแม่กลอง
ตะวันออกเฉียงเหนือ	3	3/3	9	12:55	11	5/2
- นครราชสีมา	1	1/-	2	2:45	4.0	มีฝนตกเล็กน้อย บริเวณพื้นที่ จ.นครราชสีมา (วังน้ำเขียว ปักธงชัย) และพื้นที่ลุ่มรับน้ำเขื่อนลำพระเพลิง
- อุตรธานี	1	-/3	3	4:20	2.8	มีฝนตกเล็กน้อยถึงปานกลาง บริเวณพื้นที่ จ.อุตรธานี (หนองบัวซอ ไชยวาน ประจักษ์ศิลปาคม เมืองอุตรธานี) จ.สกลนคร(สว่างแดนดิน เจริญศิลป์ วานรนิวาส) จ.หนองบัวลำภู(ศรีบุญเรือง)
- ขอนแก่น	1	2/-	4	5:50	4.0	มีฝนตกเล็กน้อยถึงปานกลางและมีฝนตกหนักบางแห่งบริเวณ จ.ขอนแก่น(ชุมแพ สีชมพู ภูเวียง หนองเรือ อุบลรัตน์ หนองเรือ บ้านฝาง) จ.อุตรธานี (หนองแสง กุมภวาปี โนนสะอาด ศรีธาตุ กู่แก้ว) จ.หนองบัวลำภู (ศรีบุญเรือง เมืองหนองบัวลำภู โนนสัง) และพื้นที่ลุ่มรับน้ำเขื่อนอุบลรัตน์
ตะวันออก	1	3/-	9	10:45	6.3	4/-
- จันทบุรี	1	3/-	9	10:45	6.3	มีฝนตกเล็กน้อยในพื้นที่ จ.สระแก้ว(วังน้ำเย็น วังสมบูรณ์ คลองหาด) จ.ฉะเชิงเทรา(ท่าตะเกียบ) จ.จันทบุรี(สอยดาว โป่งน้ำร้อน แก่งหางแมว เขาคิชฌกูฏ มะขาม ชลู่) จ.ตราด(เขาสมิง)
ใต้	3	3/2	12	15:10	11.5	4/1
- หัวหิน	1	3/-	9	10:55	6.3	มีฝนตกเล็กน้อยบริเวณพื้นที่การเกษตร จ.เพชรบุรี (แก่งกระจาน หนองหญ้าปล้อง) จ.ราชบุรี(ปากท่อ) และพื้นที่ลุ่มรับน้ำเขื่อนแก่งกระจาน
- สุราษฎร์ธานี	1	-/1	2	3:10	3.2	มีฝนตกเล็กน้อยบริเวณพื้นที่ จ.สุราษฎร์ธานี (บ้านนาสาร บ้านนาเดิม กาญจนดิษฐ์)
- สงขลา	1	-/1	1	1:05	2.0	มีฝนตกเล็กน้อยบางพื้นที่ จ.สงขลา(สะเดา)
รวม	11	20/5	40	50:50	36.8	17/3

๑ สรุปผลปฏิบัติการฝนหลวงรายเดือนตั้งแต่เดือน กุมภาพันธ์ - วันที่ 22 เมษายน 2559

เดือน	ขึ้นบิน (วัน)	ฝนตก (วัน)	จำนวน เที่ยวบิน (เที่ยว)	จำนวน ชั่วโมงบิน (ชั่วโมง)	ปริมาณการใช้ สาร ฝนหลวง (ตัน/นัด)	จังหวัดที่มีรายงานฝนตก (ทั้งการสังเกตด้วยสายตา/การ ตรวจวัดด้วยเรดาร์ และเครื่องวัด น้ำฝนอัตโนมัติ)	ปริมาณน้ำไหลลง อ่างเก็บน้ำสะสม (ล้าน ลบ.ม.)
กุมภาพันธ์ (15-29 ก.พ. 59)	3	2	10	14:00	8.2	บริเวณที่มีฝนตก ได้แก่ นครปฐม กาญจนบุรี ลพบุรี สระบุรี พระนครศรีอยุธยา สุพรรณบุรี และ เพชรบูรณ์(ตอนล่าง) (รวม 6 จังหวัด)	วชิราลงกรณ์ 2.1
มีนาคม (1-31 มี.ค. 59)	25	20	384	541:50	314.8/11	บริเวณที่มีฝนตก ได้แก่ ตาก กำแพงเพชร พิษณุโลก เพชรบูรณ์ ลำปาง ลำพูน สุโขทัย กาญจนบุรี ชัยนาท นครปฐม นครสวรรค์ ลพบุรี สิงห์บุรี สุพรรณบุรี เลย อ่างทอง อุทัยธานี ขอนแก่น ชัยภูมิ นครราชสีมา บุรีรัมย์หนองบัวลำภู อุดรธานี จันทบุรี ฉะเชิงเทรา ชลบุรี ตราด ระยองปราจีนบุรี สระแก้ว เพชรบูรณ์นครศรีธรรมราช ราชบุรี ประจวบคีรีขันธ์ พังงา และ สุราษฎร์ธานี (รวม 36 จังหวัด)	ภูมิพล 0.12 ป่าสักชลสิทธิ์ 0.42 กระเสียว 3.21 ศรีนครินทร์ 14.15 วชิราลงกรณ์ 6.98 อุบลรัตน์ 2.18 ลำตะคอง 0.57 ลำพระเพลิง 0.06 ลำแซะ 0.16 หนองปลาไหล 0.46 ดอกกราย 0.26 คลองพระพุทธร 0.30 แก่งกระจาน 3.82 ปราณบุรี 0.12
เมษายน (1-22 เม.ย. 59)	22	22	410	562:20	360.6/77	บริเวณที่มีฝนตก ได้แก่ กำแพงเพชร เชียงราย เชียงใหม่ ตาก น่าน พิษณุโลก เพชรบูรณ์ ลำปาง ลำพูน สุโขทัย กาญจนบุรี ชัยนาท นครสวรรค์ ลพบุรี อุทัยธานี สุพรรณบุรี พิจิตร กาฬสินธุ์ ชัยภูมิ ขอนแก่น นครพนม นครราชสีมา ร้อยเอ็ด มหาสารคาม มุกดาหาร เลย สกลนคร หนองบัวลำภู อุดรธานี จันทบุรี ฉะเชิงเทรา ชลบุรี ตราด ปราจีนบุรี ระยอง สระแก้ว กระบี่ ตรัง นครศรีธรรมราช เพชรบุรี ประจวบคีรีขันธ์ พังงา ราชบุรี สุราษฎร์ธานี แม่ฮ่องสอน สงขลา (รวม 46 จังหวัด)	สิริกิติ์ 1.48 แควน้อยบำรุงแดน 0.22 ป่าสักชลสิทธิ์ 3.08 กระเสียว 1.98 ศรีนครินทร์ 16.87 วชิราลงกรณ์ 1.38 น้ำอูน 0.17 น้ำพุง 0.06 อุบลรัตน์ 5.05 ลำตะคอง 1.27 ลำพระเพลิง 0.06 แก่งกระจาน 3.41 ปราณบุรี 0.06

๐ สรุปผลรวมปฏิบัติการตั้งแต่เริ่มตั้งหน่วยปฏิบัติการฝนหลวง (15 กุมภาพันธ์ - 22 เมษายน 2559)

ตั้งแต่เริ่มตั้งหน่วยปฏิบัติการฝนหลวง เมื่อวันที่ 15 กุมภาพันธ์ - 22 เมษายน 2559 มีการขึ้นปฏิบัติการฝนหลวง จำนวน 51 วัน มีวันฝนตก จากการปฏิบัติการฝนหลวงคิดเป็นร้อยละ 82.2 ขึ้นปฏิบัติการจำนวน 804 เที่ยวบิน (1,118:40 ชั่วโมงบิน) ปริมาณการใช้น้ำฝนหลวง 683.6 ตัน พลุซิลเวอร์ไอโอไดด์ จำนวน 88 นัด จังหวัดที่มีรายงานฝนตกรวม 53 จังหวัด และทำให้มีปริมาณน้ำไหลเข้าอ่างสะสมรวม 68.85 ล้าน ลบ.ม.

ภาค - ศูนย์/หน่วย ปฏิบัติการฯ	ขึ้นบิน (วัน)	ฝนตก (วัน)	จำนวน เที่ยวบิน (เที่ยว)	จำนวน ชั่วโมงบิน (ชั่วโมง)	ปริมาณ สารฝนหลวง (ตัน/นัด)	จังหวัดที่มีรายงานฝนตก (ทั้งการสังเกตด้วยสายตา/การตรวจวัดด้วย เรดาร์ และเครื่องวัดน้ำฝนอัตโนมัติ)	ปริมาตรน้ำไหลลง อ่างเก็บน้ำสะสม (ล้าน ลบ.ม.)
เหนือ			147	259:15	101.1	12 จังหวัด	
- เชียงใหม่ (เปิดหน่วยฯ 1 มี.ค. 59 เป็นต้นไป)	28	9	71	128:10	37.5	บริเวณที่มีฝนตก ได้แก่ เชียงราย เชียงใหม่ ลำปาง ลำพูน แม่ฮ่องสอน (รวม 5 จังหวัด)	ภูมิพล 0.12 สิริกิติ์ 1.48 ควนน้อยบำรุงแดน 0.22
- พิษณุโลก (เปิดหน่วยฯ 1 มี.ค. 59 เป็นต้นไป)	22	17	76	131:05	63.6	บริเวณที่มีฝนตก ได้แก่ กำแพงเพชร ตาก น่าน พิษณุโลก เพชรบูรณ์ ลำปาง ลำพูน สุโขทัย อุตรดิตถ์(รวม 9 จังหวัด)	
กลาง			183	224:35	147.9	12 จังหวัด	
- นครสวรรค์ (เปิดหน่วยฯ 15 ก.พ. 59 เป็นต้นไป)	19	19	63	89:35	53.4	บริเวณที่มีฝนตก ได้แก่ ชัยนาท นครสวรรค์ ลพบุรี สระบุรี สุพรรณบุรี อุทัยธานี เพชรบูรณ์(ตอนล่าง) พิจิตร (รวม 8 จังหวัด)	ป่าสักชลสิทธิ์ 3.5 กระเสียว 5.19 ศรีนครินทร์ 30.64 วชิราลงกรณ์ 10.46
- กาญจนบุรี (เปิดหน่วยฯ 15 ก.พ. 59 เป็นต้นไป)	27	25	120	135:00	94.5	บริเวณที่มีฝนตก ได้แก่ กาญจนบุรี ชัยนาท นครปฐม นครสวรรค์ พระนครศรีอยุธยา สิงห์บุรี สุพรรณบุรี อ่างทอง อุทัยธานี (รวม 9 จังหวัด)	
ตะวันออกเฉียงเหนือ			120	180:30	145	13 จังหวัด	
- นครราชสีมา (เปิดหน่วยฯ 1 มี.ค. 59 เป็นต้นไป)	26	21	54	86:20	75.4	บริเวณที่มีฝนตก ได้แก่ ขอนแก่น ชัยภูมิ นครราชสีมา บุรีรัมย์ (รวม 4 จังหวัด)	น้ำอูน 0.17 น้ำพุง 0.06 อุบลรัตน์ 6.45
- ขอนแก่น (เปิดหน่วยฯ 12 เม.ย. 59 เป็นต้นไป)	16	13	42	55:25	46.2	บริเวณที่มีฝนตก ได้แก่ กาฬสินธุ์ ขอนแก่น ชัยภูมิ นครราชสีมา มหาสารคาม มุกดาหาร ร้อยเอ็ด เลย หนองบัวลำภู (รวม 9 จังหวัด)	ลำตะคอง 1.73 ลำพระเพลิง 0.12 ลำแซะ 0.16
- อุตรดิตถ์ (เปิดหน่วยฯ 15 มี.ค. 59 เป็นต้นไป)	9	9	24	38:45	23.0	บริเวณที่มีฝนตก ได้แก่ กาฬสินธุ์ ขอนแก่น ชัยภูมิ นครพนม มุกดาหาร เลย สกลนคร หนองบัวลำภู อุตรดิตถ์ (รวม 9 จังหวัด)	
ตะวันออก			185	237:25	130.4	7 จังหวัด	
- จันทบุรี (เปิดหน่วยฯ 1 มี.ค. 59 เป็นต้นไป)	31	26	185	237:25	130.4	บริเวณที่มีฝนตก ได้แก่ จันทบุรี ฉะเชิงเทรา ชลบุรี ตราด ปราจีนบุรี ระยอง สระแก้ว (รวม 7 จังหวัด)	หนองปลาไหล 0.46 ดอกทราย 0.26 คลองพระพุทธร 0.30
ใต้			169	216:55	159.6	9 จังหวัด	
- หัวหิน (เปิดหน่วยฯ 1 มี.ค. 59 เป็นต้นไป)	21	20	136	175:50	94.4	บริเวณที่มีฝนตก ได้แก่ ประจวบคีรีขันธ์ เพชรบุรี ราชบุรี (รวม 3 จังหวัด)	แก่งกระจาน 7.23 ปราณบุรี 0.18

ภาค - ศูนย์/หน่วย ปฏิบัติการฯ	ขึ้นบิน (วัน)	ฝนตก (วัน)	จำนวน เที่ยวบิน (เที่ยว)	จำนวน ชั่วโมงบิน (ชั่วโมง)	ปริมาณ สารฝนหลวง (ตัน/น้ด)	จังหวัดที่มีรายงานฝนตก (ทั้งการสังเกตด้วยสายตา/การตรวจวัดด้วย เรดาร์ และเครื่องวัดน้ำฝนอัตโนมัติ)	ปริมาณน้ำไหลลง อ่างเก็บน้ำสะสม (ล้าน ลบ.ม.)
- สุราษฎร์ธานี (เปิดหน่วยฯ 15 มี.ค. 59 เป็นต้นไป)	19	15	32	40:00	63.2	บริเวณที่มีฝนตก ได้แก่ กระบี่ ตรัง นครศรีธรรมราช พังงา สุราษฎร์ธานี (รวม 5 จังหวัด)	
- สงขลา (เปิดหน่วยฯ 20 เม.ย. 59 เป็นต้นไป)	1	1	1	1:05	2.0	บริเวณที่มีฝนตก ได้แก่ <u>สงขลา</u> (รวม 1 จังหวัด)	

กลุ่มวิชาการปฏิบัติการฝนหลวง กองปฏิบัติการฝนหลวง กรมฝนหลวงและการบินเกษตร